



Veterani Slavonca početkom 50-tih godina.

nedugo zatim ustrojen je Oblasni nogometni odbor u Osijeku. Poslije dvije godine djelovanja, u proljeće 1950. osnovan je ponovno Nogometni podsavez u Osijeku, koji je tada obuhvaćao cijelu Slavoniju sa 107. registriranih klubova, a u tadašnjem sastavu Podsaveza nalazio se i centar u Slavanskom Brodu.¹⁴

Na osnovu, doduše, vrlo rijetkih prikaza rezultata Slavonca iz novinskih izvješća Glasa Slavonije i ostalih tiskovina, vjerovati je da se Slavonac 1950. godine registrirao u osječki Podsavez odnosno u centar Slavonski Brod koji je vodio natjecanje za klubove županijskog i vinkovačkog kraja. Gradištanci imaju velikih poteškoća glede svlačionica, igrališta i sl., pa nije za čuditi da su u razdoblju osnutka odnosno početka službenog igranja u ligi pa do šezdesetih godina bili u velikim poteškoćama. To se odrazilo i na sportske rezultate koji nisu bili zavidni, gotovo redovito Gradištanci su pri dnu prvenstvenih ljestvica najnižeg stupnja natjecanja za razliku primjerice od svojih susjeda, bošnjačkog Zrinskog ili ceranskog Tomislava koji su već tada igrali s gradskim klubovima i bili daleko bolje organizirani.¹⁵

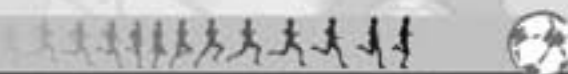
Zbog oskudnih podataka ne možemo utvrditi kada je Slavonac odigrao svoju prvu službenu utakmicu. Slavonac 1953. uz domaćine te ivankovački Bedem i ceranski Tomislav sudjeluje na turniru u Retkovcima s kojima je očito prvih godina postojanja kluba bila odlična suradnja.¹⁶

Nogometni savez Jugoslavije početkom 1956. donio je odluku o ustroju nižih jedinica od Podsaveza koje nose naziv Nogometni centri. Odlukom Nogometnog podsaveza Slavonski Brod, pod kojim je u to vrijeme bio i prostor vinkovačkog kotara, predviđeno je osnivanje Nogometnog centra u Vinkovcima koji je osnovan 14. srpnja 1957. te je

¹⁴ŽELJKO BATARILLOVIĆ, *Nogometni klub Otok 1923. - 2003. - monografija*, (Otok: Nogometni klub Otok, 2003), 33.

¹⁵Usp. VINKO JUZBAŠIĆ, *Bošnjački zeleni - monografija NK "Zrinski" Bošnjaci*, (Cerna: Pauk Cerna, 2002.), 47.

¹⁶Usp. VIRC, *Retkovci*, 93.



1.	TOMISLAV	8	1	2	45:23	17
2.	SLOGA (Š)	6	2	3	37:18	14
3.	BOŠNJACI	5	3	3	28:19	13
4.	SLAVONIJA	6	1	4	30:22	13
5.	ŠOKADIJA (BG)	4	5	2	17:14	13
6.	SLAVONAC	6	0	5	23:26	12
7.	KRAJIŠNIK	5	1	5	30:28	11
8.	SRIJEMAC	4	1	6	13:21	9
9.	POSAVAC	4	1	6	30:40	9
10.	SLOGA (R)	3	1	7	28:36	7
11.	RŠK	3	1	7	17:33	7
12.	BUDUĆNOST	2	1	8	23:41	5

Prvenstvena ljestvica, natjecateljska sezona 1966./1967. - jesen.

1.	TOMISLAV	16	3	3	80:35	35
2.	SLOGA (Š)	14	3	5	73:37	31
3.	BOŠNJACI	12	4	6	64:31	28
4.	ŠOKADIJA (BG)	11	5	6	44:42	27
5.	SLAVONAC	11	1	10	46:62	23
6.	SLAVONIJA	10	2	10	49:41	22
7.	POSAVAC	8	4	10	61:63	20
8.	KRAJIŠNIK	8	3	11	51:50	19
9.	SLOGA (R)	5	4	13	52:66	14
10.	RŠK	4	5	13	29:61	13
11.	BUDUĆNOST	4	4	14	46:73	12
12.	SRIJEMAC	5	2	15	23:58	12

Prvenstvena ljestvica, natjecateljska sezona 1966./1967. - kraj.